

# Návod na instalaci výrobků ABB s.r.o., Elektro-Praga

Tento návod platí pro přístroje Garant:

spínače obj. č. 3558-..75.

zásuvky obj. č. 5518-2750, 5518-2790

**ABB s.r.o.**  
**Elektro-Praga**



ABB s.r.o.

Elektro-Praga

Resslova 3

466 02 Jablonec nad Nisou

Czech Republic

<http://www.abb.cz/elektropraga>

N-Garant (1B-2015/02)

Tel.: +420 483 364 111

Technická podpora: +420 800 800 104

E-mail: [epj.jablonec@cz.abb.com](mailto:epj.jablonec@cz.abb.com)

## 1. Důležitá upozornění

Domovní elektroinstalační přístroje pracují s elektrickým napětím 230 V AC, tj. napětím životu nebezpečným.

**Přístroje smí instalovat pouze osoba s odpovídající elektrotechnickou kvalifikací.**

*Před zahájením montáže musí být příslušný elektrický obvod odpojen od napájení. Zároveň musí být zabezpečeno, aby nemohlo dojít k nežádoucímu zapnutí jinými osobami. Před vlastní montáží je nutné se přesvědčit (zkoušečkou, měřicím přístrojem), zda k vypnutí skutečně došlo. Totéž platí i při výměně přístrojů.*

*Není dovoleno užívat přístroje jinak, než je určeno, nebo na jiná vyšší napětí, než je předepsáno.*

*Je zakázáno používat elektroinstalační přístroje tam, kde by mohlo dojít při užívání k jejich zaplavení, zastříkání vodou nebo kde by vlivem nadměrné prašnosti byla snížena jejich funkčnost a bezpečnost. Tato podmínka neplatí u přístrojů, které jsou pro daný typ prostředí určeny a jsou označeny příslušným stupněm krytí IP xx dle ČSN EN 60 529.*

## 2. Příprava pro instalaci přístrojů na omítku

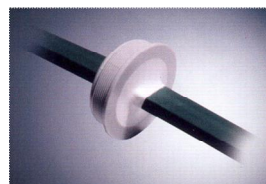
Pokud není určeno jinak, přístroje se instalují na omítku. Pouze polozapuštěné provedení zásuvek je určeno k zabudování do panelů strojů, přístrojů a rozváděčů. Pro správnou instalaci je nutno dodržet následující zásady:

- Na pevný rovný podklad se připevníte spodní díl přístroje (krabici) vruty nebo šrouby, v závislosti na druhu podkladu. Upevňovací otvory v krabici jsou ledvinovitého tvaru, což umožňuje krabici před dotažením šroubů vyrovnat.
- Průchodkou protáhněte přívodní kabel, z něhož jste předem odstranili plášť tak, aby průchodkou procházel ještě kabel s pláštěm a v krabici za průchodkou byly již volné vodiče.
- U těchto přístrojů je použita speciální propichovací průchodka, která po propíchnutí tenkým ostrým hrotem těsně obepne následně protažený kabel. Tím je zajištěno kvalitní utěsnění vstupu kabelu do přístroje (viz obr. 1).
- Jednou z možných variant je zásuvka s kovovou ucpávkovou průchodkou. Na zakázku lze také dohodnout dodávku zásuvek s průchodkou, nebo více průchodkami i v jiných pozicích než je standardní provedení (viz obr. 3)
- Délku vodičů je třeba ponechat cca 13 cm.

## 3. Připojení vodičů a upevnění přístrojů

- Svorky přístrojů jsou určeny pro tuhé plné vodiče a slané vodiče. Přístroje mají šroubové svorky, které jsou určeny pro vodiče o průřezu 1 až 2,5 mm<sup>2</sup> Cu.
- Délka odizolování je uvedena na přístroji. Dbejte na to, aby odizolované konce byly rovné a nedeformované.
- Při správném zavedení vodiče do svorky a dotažení šroubu je upevnění vodiče spolehlivé.
- Označení svorek odpovídá jejich funkci v elektrickém obvodu.
- Při upevňování přístrojů do krabic tvarujte vodiče tak, aby nedošlo k jejich uvolnění ve svorce.

- Překontrolujte správnost a pevnost uchycení vodičů ve svorkách přístrojů. Uvolněné vodiče opět dotáhněte
- Po připojení vodičů usadte přístroj na vodičí kuličky ve dně krabice, dotvarujte vodiče, přiložte na krabici víko a přišroubujte jej.
- Zásuvka pro polozapuštěnou montáž 5518-2790 (viz obr. 4) nemá spodní díl (krabici) a je určena k zabudování do panelů strojů, přístrojů a rozváděčů.



Obr. 1: Funkce propichovací průchodky



Obr. 2: Spínač osazený průchodkou

## 4. Používání přístrojů

Přístroje řady Garant se používají pro vrchní pevné elektroinstalace v prostředí, kde je vyžadováno krytí až do IP 55 u zásuvek a IP 66 u spínačů. Přístroje jsou vhodné pro instalaci na hořlavé podklady o třídách reakce na oheň B, C, D. Při montáži a provozu se může dostat do vnitřního prostoru vlhkost, která při změně teploty může kondenzovat, což způsobuje rosení. Rozsah rosení není na závadu funkce a nemůže způsobit žádný problém při používání. S vyšší teplotou zmizí. Rovněž je možné otevřít odkapávací otvor ve dně krabice přístroje směrem k zemi. Při otevření tohoto odkapávacího otvoru dojde ke snížení výsledného krytí z IP66, respektive IP 55, na IP44 (vodní sprcha a předměty nad 1mm). Kryty s otevřeným odkapávacím otvorem vyhoví pouze pro IP44. Pokud se tedy v prostoru uvnitř přístroje objeví voda a odteče odkapávacím otvorem, vyhovuje výrobek tomuto sníženému krytí. Pro dosažení vyššího krytí se nesmí odkapávací otvor vyřadit.



Obr. 3: Zásuvky pro vrchní montáž



Obr. 4: Zásuvka pro polozapuštěnou montáž

## 5. Údržba přístrojů

Údržba mechanických a elektrických částí přístrojů není nutná.

*Jakékoliv úpravy, které by porušily funkčnost a bezpečnost přístrojů, jsou zakázány.*

**Údržba a případné opravy pohyblivých přívodů smí provádět pouze osoba s odpovídající elektrotechnickou kvalifikací, proto v případě poruchy vždy kontaktujte odbornou firmu.**

Kryty otírejte jemnou prachovkou. Znečištěné kryty lze po jejich demontáži, nebo odpojení přístroje zásuvky od elektrické sítě otřít mírně vlhkou utěrkou navlhčenou slabým mýdlovým roztokem a poté suchou prachovkou.

Kryty přístrojů nikdy neotírejte ani neumývejte drsnými čistícími utěrkami ani přípravky, které obsahují ostré pevné části.

Nepoužívejte agresivní chemické látky (benzín, aceton apod.).

## 6. Informace o výrobcích

Další informace o výrobcích společnosti ABB s.r.o., Elektro-Praga jsou dostupné na internetovém portálu [www.abb.cz/elektropraga](http://www.abb.cz/elektropraga) a v tištěném Katalogu domovního elektroinstalačního materiálu vydávaném touto společností.